

DATABÁZE 2007

DŮLEŽITÉ: Před načtením nové databáze do vaší databáze si prosím přečtěte následující informace, které vám umožní:

- jednoduše a rychle provést úpravy ve struktuře vaší databáze podle potřeby popsané u nových databázích (např. přidat nové datové pole, nebo rozšířit datové pole na vyšší počet úhozů)
- načíst novou databázi podle potřeby (načíst nové nebo aktualizovat stávající záznamy, všechna data nebo jenom určitá)

Symbole dodávané s databázemi 2007 byly zhotoveny ve verzi 9 a nejdou tudíž používat ve starších verzích programu. Z tohoto důvodu je instalace těchto databází možná pouze u verze 9 a novějších.

*Důležité informace, které se týkají dané databáze jsou k dispozici odkliknutím souboru **INFORMACE.txt***

ZÁKLADNÍ INFORMACE

Nová databáze je dodávána s instalátorem, který provede téměř všechny operace automaticky (viz dále).

Součástí nové databáze je kromě vlastního databázového souboru ještě knihovna potřebných symbolů, respektive několik knihoven - v jedné jsou vždy potřebné mechanické symboly, eventuelně speciální schematické symboly vhodné pouze pro danou databázi prvků. V dalších knihovnách mohou být nové schematické symboly, které jsou také použity v dané databázi, které ale budou nakopírovány do knihoven v programu, např. CZ_SCHEMA, protože jsou určeny pro všeobecné použití.

Tato databáze má navíc oproti předcházejícím databázím:

- možnost vyhledávat volitelné příslušenství vybraného prvku (pokud existuje)
- obrácená možnost vyhledávat prvky, ke kterým se vybrané příslušenství hodí
- možnost zobrazení typického údaje prvku u symbolu (např barva signálky, hodnota pojistky, ...)
- v databázi jsou u prvků další pomocné údaje jako měrná jednotka (MJ), balení (BALENÍ), datum vytvoření záznamu v databázi (DATUM), typický údaj prvku (DATA2) na který navazuje i další pomocný symbol SUPPORT_DATA2, atd. Většina prvků má záznam o ceně (informativní) a hmotnost. Mnohé prvky mají v databázi poznámku (POZNÁMKA) se sdělením týkající se funkce, použití nebo další práce s prvkem.

INSTALACE DATABÁZE

Instalace se spustí aktivováním **SETUP.exe** v souboru nové databáze.

- Instalátor se pokusí sám najít nainstalovaný program PCschematic, ale umožňuje i ruční vyhledání potřebného adresáře PCSELCAD v případě problému.
- Umožní uživateli vybrat mezi instalací uživatelskou (definovanou uživatelem) nebo normální (kompletní). Při uživatelské instalaci se zobrazí seznam možných instalací a uživatel si může vybrat které použije, případně do jakého adresáře se mají provést (jiného než normálně definované v programu).
- Sám nakopíruje potřebné knihovny a zaregistruje je v programu.
- Zjistí, která databáze je v programu používaná, spustí databázový program a připraví proces importu nové databáze. Proces načtení databáze dále pokračuje podle ručně zadaných pokynů na obrazovce, protože uživatel má možnost různých voleb (viz dále).

POTŘEBNÉ ÚPRAVY VAŠÍ DATABÁZE

Před načtením nové databáze může být potřeba provést některé úpravy ve struktuře vaší stávající databáze (o tom informuje popis v INFORMACE.txt v instalátoru). Jedná se buď o rozšíření databáze o další datové pole, nebo o rozšíření některého stávajícího pole (nebo obojí).

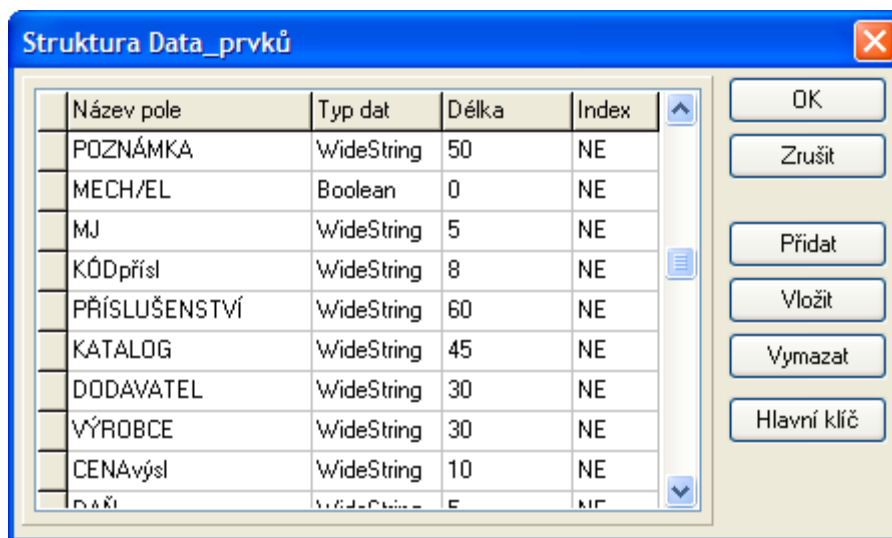
Obojí možnosti jsou ukázány na následujícím příkladu, kdy stávající datové pole je rozšířeno (data mohou být v poli delší) a současně je do struktury databáze vloženo nové datové pole o určité velikosti. Tabulka byla doplněna o nové datové pole **KÓDpřísl** a současně stávající datové pole **PŘÍSLUŠENSTVÍ** bylo rozšířeno na 60 znaků. Potřebné změny provedete takto:

- spustíte databázový program buď z nabídky programů, nebo přímo z programu PCschematic v **NÁSTROJE-DATABÁZE PRVKŮ**

- Pokud je současně spuštěn PCschematic, potom v něm odpojíte databázi odkliknutím v **NASTAVENÍ-DATABÁZE-Odpojená** (protože úpravy struktury databáze není možné dělat, pokud je spuštěný PCschematic na databázi připojen)

- V databázovém programu otevřete strukturu tabulky повеlem **SOUBOR-STRUKTURA TABULKY**. Zde uvidíte současný stav struktury vaší databáze. V tabulce u **PŘÍSLUŠENSTVÍ** přepíšete délku pole z 30 na 60.

Potom přidáte nové datové pole **KÓDpřísl** - tlačítkem **VLOŽIT** se nové datové pole vloží před to datové pole, které bylo před tím aktivní (odkliknutím), zatímco tlačítkem **PŘIDAT** se nové datové pole zařadí na dolní konec tabulky. Přitom se musí napsat název nového pole (**KÓDpřísl**) a zapsat jeho délka (8).



Ve sloupci **Index** zůstává text NE, protože ten je vyhrazen pouze pro ID. Sloupec **Typ dat** má normálně text WideString (zapsaná data), ale některá pole mají text Boolean (odškrtnávací políčko)

- Tlačítkem OK potvrdíte a vystoupíte.

- Databázový program můžete zavřít a v programu PCschematic můžete opět databázi připojit v **NASTAVENÍ-DATABÁZE-Zapojena**

NAČTENÍ NOVÉ DATABÁZE DO STÁVAJÍCÍ DATABÁZE

Instalátor spustí databázový program s vaší stávající databází a připraví ho pro import nové databáze. Objeví se dialog **Nastavení importu**, kde je potřeba vybrat:

Aktualizovat existující záznamy nepřidá do vaší databáze žádný nový prvek, ale může aktualizovat data u prvků, které již v databázi jsou (pokud existují také v načítané databázi). Lze nastavit, která data může aktualizovat (např. CENA,...) – viz dále.

Tento import by měl

Aktualizovat existující záznamy

Ignorovat načítaná pole bez obsahu

Přidat nové záznamy

Přidat nové záznamy přidá do vaší databáze nové prvky z načítané databáze, ale nemůže nic měnit u prvků, které již v databázi máte.

Obě možnosti je možné kombinovat, takže načítaná databáze vnese do vaší databáze jak nové prvky, tak může pozměnit údaje u stávajících prvků.

Odkliknutím tlačítka **Další** nabízí dialog možnost přiřazení datových polí stávající databáze (vlevo) datovým polím načítané databáze (vpravo). Protože jsou názvy polí stejné v obou databázích, provede program přiřazení sám. Pokud v levém téměř prázdném okénku zůstanou některá datová pole, znamená to, že tato pole (patří vaší databázi) buď nemají návaznost na žádné pole z načítané databáze (v načítané databázi takové datové pole neexistuje, nebo má jiný název), nebo ho program prostě nepřiradil – potom je možné ho přetáhnout zleva doprava proti odpovídajícímu poli načítané databáze. Dvojitá šipka doprava může také provést automatické přiřazení polí (pozor, pole ID vlevo se nepřirazuje), dvojitá šipka vlevo naopak všechna datová pole vaší databáze vrátí zpět doleva.

Nastavení importu

Vybrat nastavení pole pro tento import

Do Data_prvků	Od C:\...\MerlinGerin_2007.mdb:Data_prvků
Volná pole	
ID	ID
	EANčíslo
	SKLADčíslo
	OBJčíslo
	TYP
>	POPIS
<	POZNÁMKA
	MECH/EL
	MJ
>>	KÓDpřísl
<<	PŘÍSLUŠENSTVÍ
	KATALOG

Nová data < Zpět > Další > Vystoupit

Všimněte si, že u dat. pole KÓDpřísl svítí červeně text <15. To znamená, že ve vaší databázi je délka tohoto pole nastavena na méně než 15 znaků použitých v načítané databázi. Pokud to takto necháme být, potom při načítání program tento problém ohlásí vždy, když dojde na kolizi v délce dat, přičemž je možné buď vystoupit z načítání, nebo program potlačí přečnívající znaky v daném poli. Jedna možnost je editovat délku pole ve struktuře databáze (viz výše), nebo editovat data v načítané databázi.

Odkliknutím tlačítka **Další** se objeví možnost vybrat vyhledávací klíč, čili datové pole, podle kterého porovnává vaší databázi s načítanou databází. Normálně je zde nastaveno EANčíslo, protože to je zcela jednoznačné a nemůže se opakovat. Pokud se přiřadí všechna datová pole z obou databází, potom je při povolené aktualizaci záznamů může program modifikovat podle obsahu načítané databáze. Pokud chcete, aby načítaná databáze mohla aktualizovat pouze vybraná datová pole ve vaší databázi, potom ostatní dataová pole přesuneme zpět doleva, s výjimkou EANčísla, podle kterého se databáze porovnávají. Takto je možné povolit pouze aktualizaci např. ceny, nebo dalších dat, která v databázi původně nebyly (např. třídění v poli SKUPINA_2, kód pro vyhledávání příslušenství KÓDpřísl, .atd)..

Nastavení importu

Vybrat nastavení pole pro tento import

Do Data_prvků Od C:\...\MerlinGerin_2007.mdb;Data_prvků

Vyberte vyhledávací klíč

EANčíslo

Pole	Pole	Záznam 1
	ID	1
EANčíslo	EANčíslo	3303430337539
SKLADčíslo	SKLADčíslo	
OBJčíslo	OBJčíslo	
TYP	TYP	33753
POPIS	POPIS	Kontakt - pozice odpojer
POZNÁMKA	POZNÁMKA	pro NT06-16 nebo NWO
MECH/EL	MECH/EL	False
MJ	MJ	ks
KÓDpřísl	<15 KÓDpřísl	
PŘÍSLUŠENSTVÍ	PŘÍSLUŠENSTVÍ	NT06 NT16 NWO8

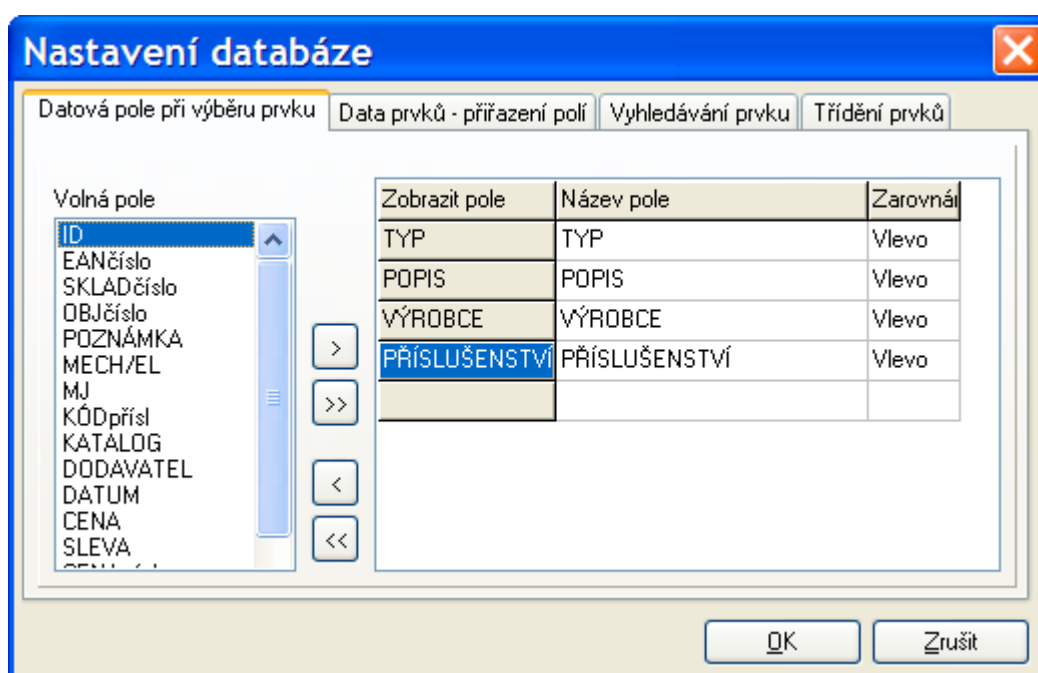
Nová data < Zpět Importovat Vystoupit

Odkliknutím tlačítka **Importovat** naskočí další dialog, který v průběhu importu ukazuje situaci, zejména počet načtených nebo aktualizovaných záznamů. Tlačítkem **Spustit** se import zahájí.

POTŘEBNÉ NASTAVENÍ DATABÁZE PRO VÝBĚR PRVKŮ

Vyhledávání prvků při kreslení schematu se provádí většinou přes dialogové okno **Databáze**, které se spustí klávesou **D**. Normálně je vidět pole **TYP**, **POPIS**, **VÝROBCE** a od v9 také **PŘÍSLUŠENSTVÍ**. Uživatel si však může nastavit viditelnost i pořadí vybraných datových polí podle potřeby. Zde je příklad:

- Aby bylo možné vyhledávat volitelné příslušenství v dialogu pro výběr prvků z databáze (klávesa D), je potřeba zařadit pole **KÓDpřísl** do tohoto dialogu (pole **PŘÍSLUŠENSTVÍ** tam již ve verzi 9 je). To se provede v **NASTAVENÍ-DATABÁZE-NASTAVENÍ DATABÁZE**, pod záložkou **Datová pole** při výběru prvku. Naskočí dialog, který ukazuje, jak je momentálně databáze nastavena pro výběr. Datová pole ve sloupci **Zobrazit pole** jsou ta, která jsou vidět při výběru prvku z databáze (zde zhora dolů jsou tam vidět zleva doprava).

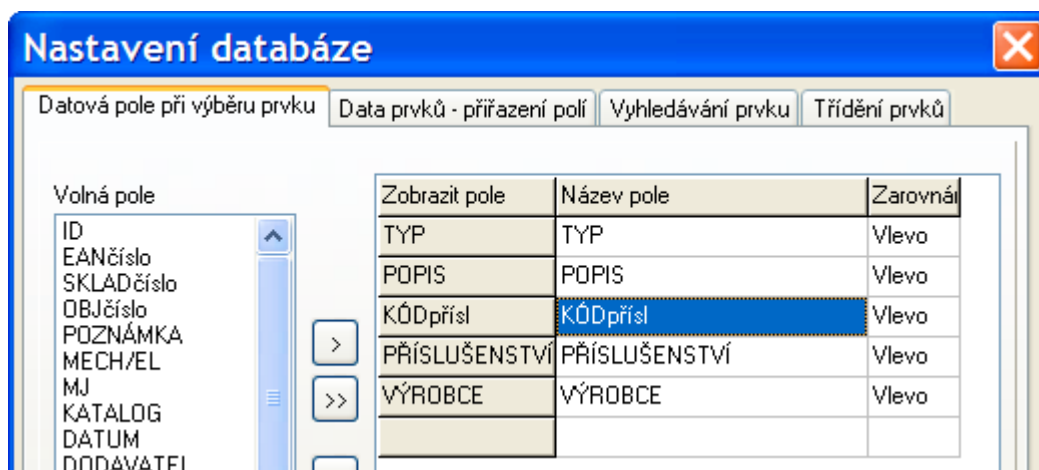


Ve sloupci **Zobrazit pole** jsou datová pole přesunutá ze seznamu dostupných datových polí (vlevo)

Nejdříve přesuneme pole **PŘÍSLUŠENSTVÍ** ve sloupci **Zobrazit pole** nad **VÝROBCE** – to se provede kliknutím na **PŘÍSLUŠENSTVÍ**, držením a přesunutím nahoru nad **VÝROBCE**

Nyní přidáme do sloupce **Zobrazit pole** i datové pole **KÓDpřísl** a to nad **PŘÍSLUŠENSTVÍ**. Kliknutím na pole **PŘÍSLUŠENSTVÍ** se toto vybere. Následně se vybere i pole **KÓDpřísl** v levém sloupci a šipkou **>** se přesune nad vybrané pole, čili nad **PŘÍSLUŠENSTVÍ**. (Druhá možnost je prostě vybrat pole **KÓDpřísl** vlevo a přetáhnout ho na pole, nad kterým má být = **PŘÍSLUŠENSTVÍ**)

Výsledek je vidět na dalším obrázku.



Tlačítkem OK potvrdíte nastavení a zavřete editaci.

Výsledek tohoto nastavení je vidět na následujícím obrázku – při výběru prvku.

